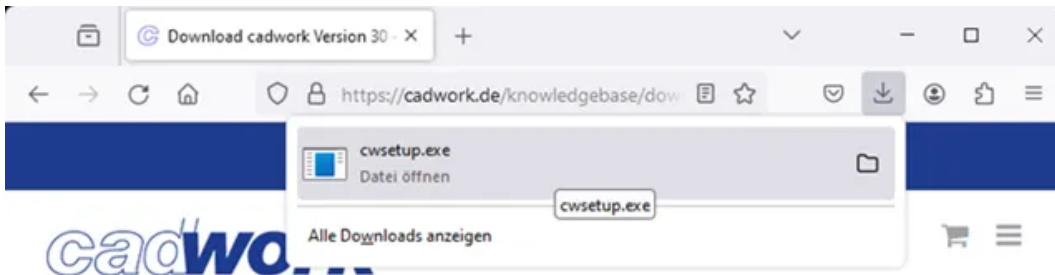


## 1.3 Installationsablauf

# Standardinstallation - Lokale Installation auf einem Arbeitsplatzrechner

Über diesen [Link](#) können Sie unser Installationsprogramm *cwsetup.exe* von unseren Internetservern herunterladen. Je nach Browsereinstellung wird die Datei in Ihrem Downloadordner abgelegt oder es erscheint ein Dialog, in dem Sie die Datei speichern oder ausführen können. Wenn die Datei heruntergeladen wurde, öffnen Sie diese per Doppelklick oder warten, bis das Programm automatisch startet, sollten Sie auf "Ausführen" geklickt haben.

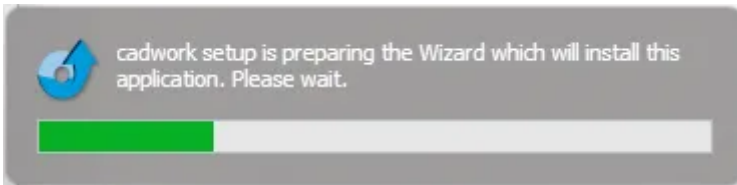


Die *cwsetup.exe* wurde heruntergeladen und kann geöffnet werden, hier am Beispiel des aktuellen Firefox Browsers. (Kann in anderen Browsern abweichen.)



Die Windows Benutzerkontensteuerung fragt nach dem Öffnen nach erhöhten administrativen Rechten für die Installation, eventuell muss hier auch ein Benutzer mit Kennwort eingegeben werden, der die entsprechenden Rechte in Ihrem Netzwerk

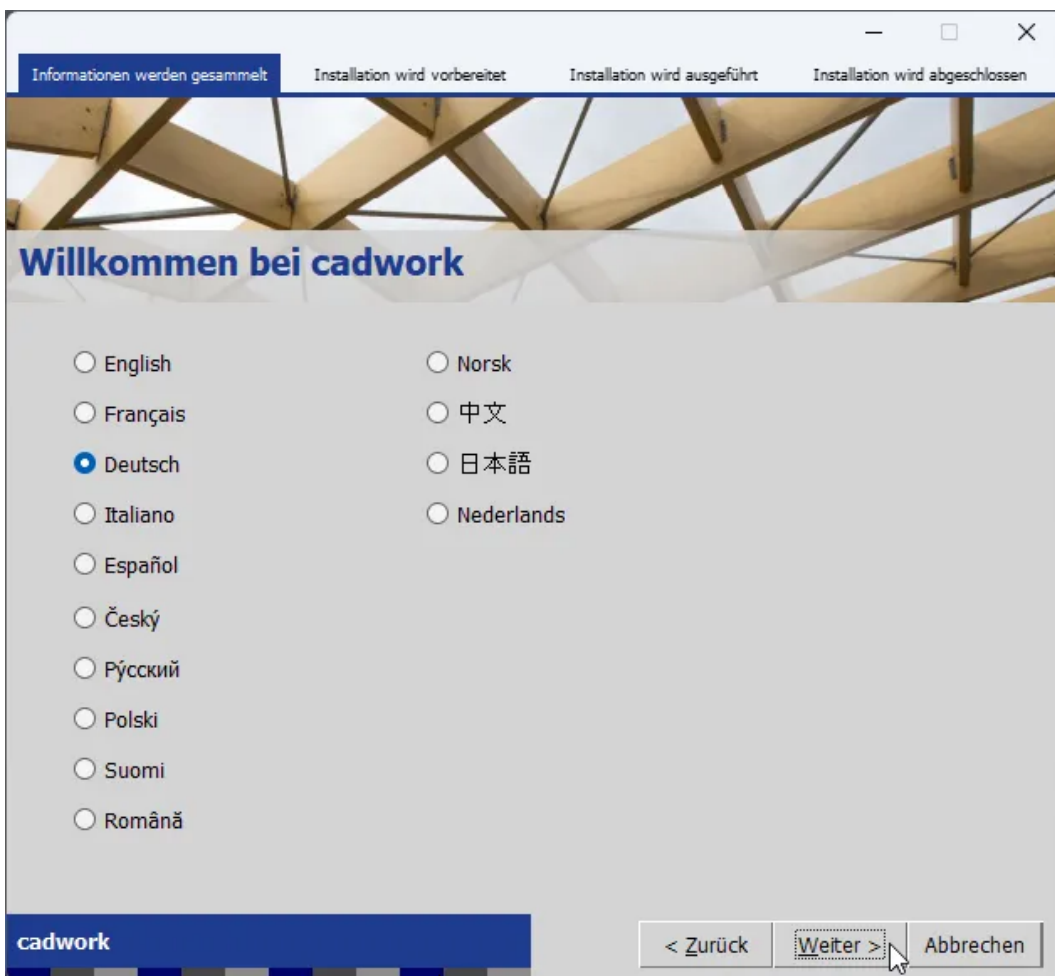
hat.



Das cwsetup Programm startet.

## Auswahl der Sprache

Zuerst wählen Sie bitte die Installationssprache aus. Als Standard wird die Sprache Ihres Betriebssystems erkannt. Sollten Sie die Sprache ändern, hat dies nicht nur Auswirkungen auf die Sprache Ihrer cadwork Installation, sondern auch auf die jeweiligen Katalog- und Startdateien, die installiert werden. Sollten für eine Sprache keine Kataloge zur Verfügung stehen, wird als Standard ein englischer Katalogsatz installiert.



Zur Verfügung stehende Sprachen

## Produktregistrierung und Eingabe der Kundendaten

In diesem Dialog geben Sie, sofern vorhanden, Ihre Kundendaten ein. Anhand Ihrer *Kundennummer* werden die für Ihre Lizenz zugehörigen Module installiert. Ohne eine hier eingegebene *Kundennummer* werden alle Module installiert, da kein Abgleich mit

Ihrer Lizenz durchgeführt werden kann.

Ist bereits eine vorherige Version von cadwork installiert, sind die Daten aus dieser Version bereits voreingetragen und können übernommen werden.

Informationen werden gesammelt    Installation wird vorbereitet    Installation wird ausgeführt    Installation wird abgeschlossen

## Produktregistrierung

Kundennummer:  
05 . 12345 | . 0

Firma / Benutzer:  
Mustermann Bau

Support erhalten Sie durch:  
DE - Hildesheim

Ansprechpartner:    Telefon:    Fax:  
Herr Muster    012345 555    012345 556

Adresse:    E-Mail:  
Musterstraße 5    mustermann@mustermann-bau.de

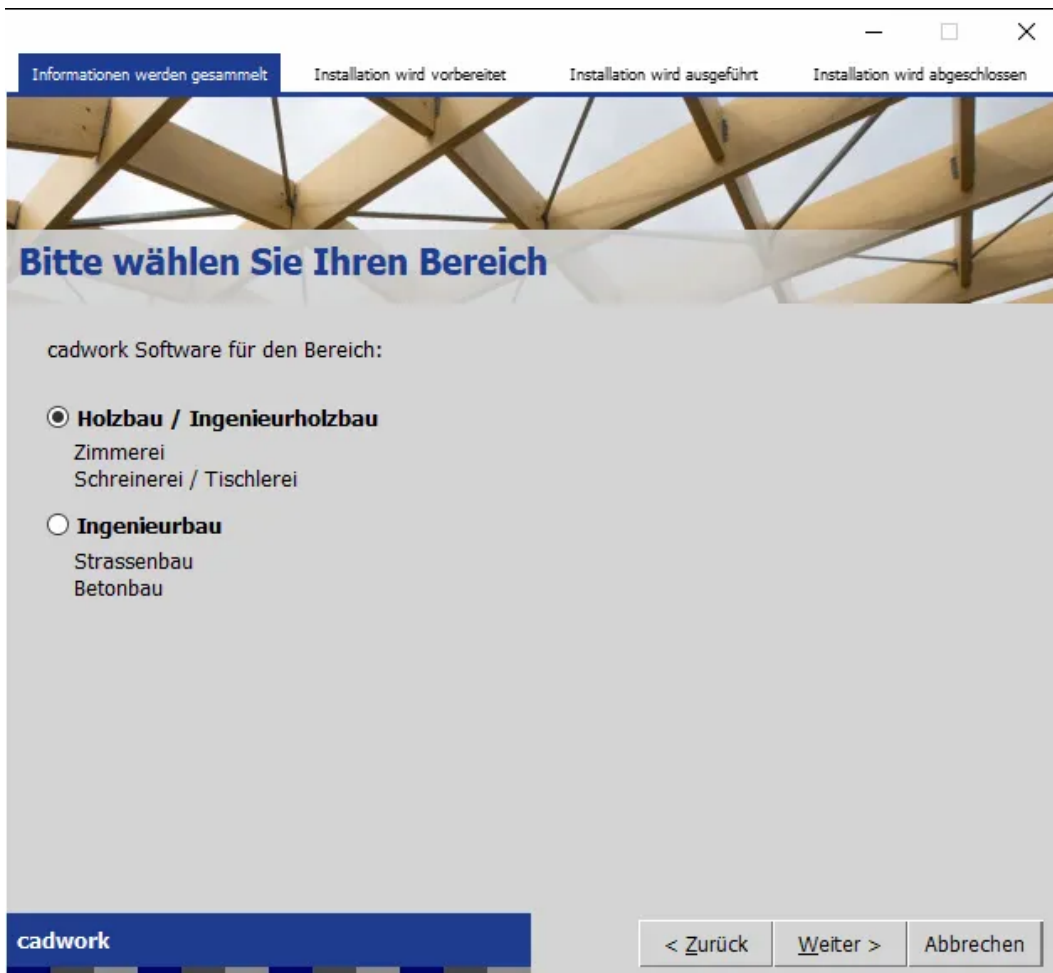
Plz/Ort    Land:  
31234 Hildesheim    Deutschland

cadwork    < Zurück    Weiter >    Abbrechen

*Eingabe der Kundendaten für die Produktregistrierung*

## Bereich Auswahl (Nur sichtbar in der Schweiz)

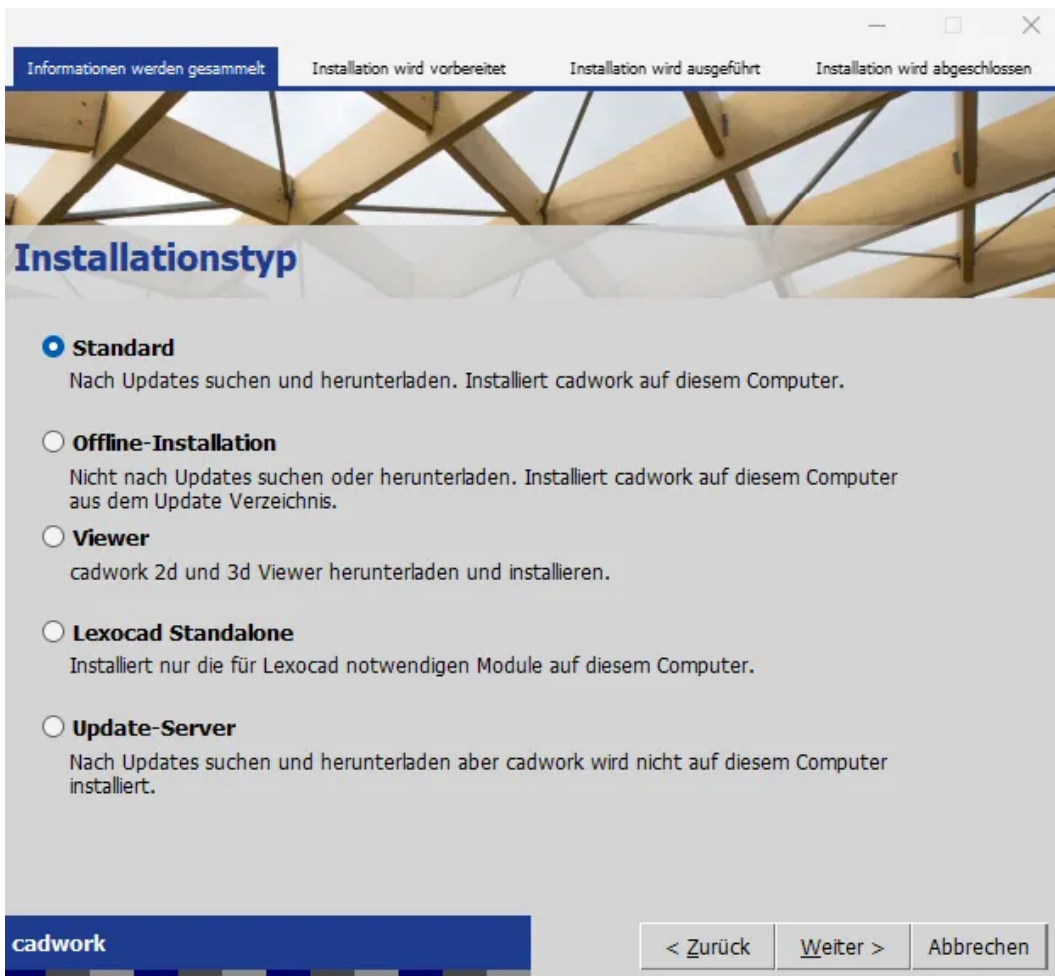
Für Kunden mit einer IP-Adresse in der Schweiz ist es möglich, entweder den Benutzerbereich *Holzbau/Ingenieurholzbau* oder *Ingenieurbau* auszuwählen. Dieses Fenster ist nur in der Schweiz sichtbar, da die Module für diesen Anwendungsbereich ausschließlich für diesen Markt entwickelt wurden.



*Wahl des Einsatzgebiets - Ausschließlich in der Schweiz*

## Installationstyp

Hier wählen Sie eine der verschiedenen Installationsmöglichkeiten. Diese sind im folgenden kurz erklärt, die Installationsanleitung folgt danach allerdings der *Standard* Installation, da sie die übliche Erstinstallation beschreibt.



Zur Verfügung stehende Installationsarten

Im Folgenden finden Sie kurze Beschreibungen der verfügbaren Installationstypen.

## Standard

cadwork wird auf dem lokalen Computer installiert. Es werden die gängigsten Voreinstellungen getroffen und cadwork kann danach mit allen lizenzierten Modulen auf diesem Rechner gestartet werden.

## Offline-Installation

Die *Offline-Installation* installiert das Programm ebenfalls auf dem lokalen Rechner. Sie ist für die Installation weiterer Rechner im Firmennetzwerk vorgesehen. Nachdem bereits Rechner über die *Standardinstallation* oder nur die Installationsdateien über die *Update-Server-Installation* im Netzwerk vorhanden sind, werden mit der *Offline-Installation* deren bereits heruntergeladene Installationspakete genutzt. Sie müssen nicht, im Gegensatz zur *Standardinstallation*, alle Installationsdaten nochmals von unseren Internetservern laden. Für diese Installation ist es nötig, den im Abschnitt *Zielverzeichnisse* definierten *Updatepfad* im Netzwerk bereitzustellen, da in diesem die Installationsdateien dann zur Installation verwendet werden.

## Viewer-Installation

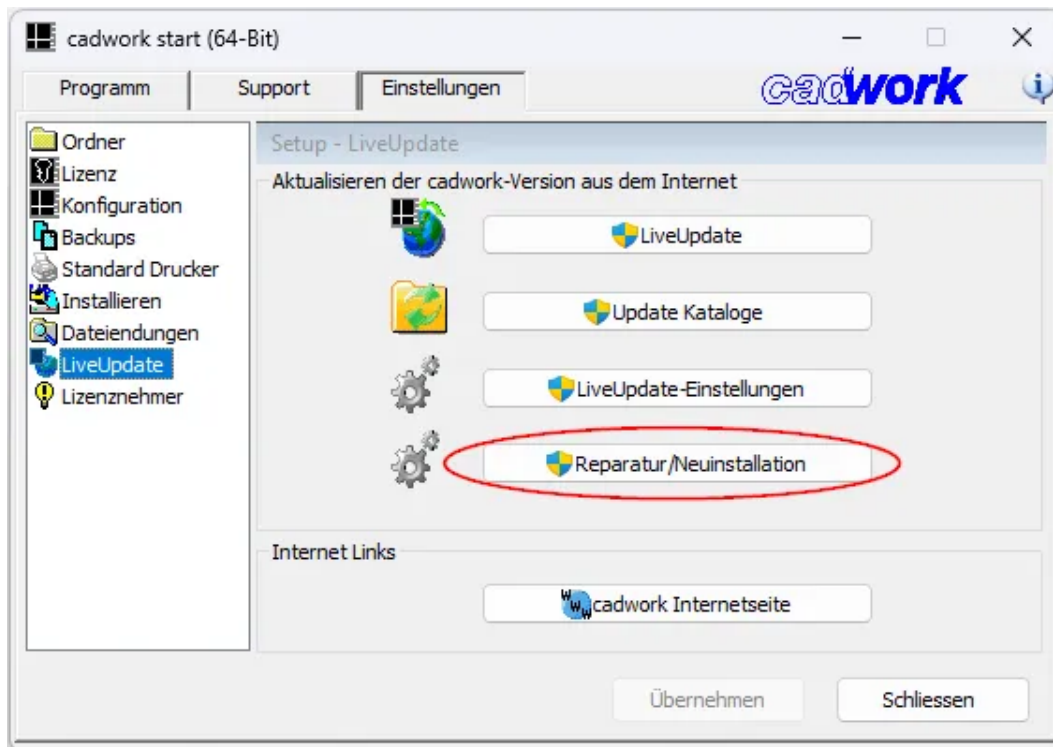
Die *Viewer-Installation* ist für Rechner, die nicht mit einer lizenzierten Version von cadwork betrieben werden sollen. Auf Computern mit installierter Viewerversion können cadwork Dateien geöffnet, aber nicht bearbeitet werden. Sollten Sie auf

einem Rechner gelegentlich z. B. Ihren USB-Stick aufstecken wollen, um ihn doch als vollwertigen Arbeitsplatz nutzen zu wollen, installieren Sie bitte die Standardversion. Auch diese können Sie ohne Lizenz/USB Stick im Viewermodus nutzen.

## Lexocad Standalone

(Diese Option wird für Kunden von cadwork Deutschland normalerweise nicht benötigt.)

Es werden nur die für das Lexocad-Modul notwendigen Komponenten installiert. Werden später weitere cadwork-Module benötigt, muss der *Installationstyp* im cadwork-start-Programm über *Reparatur/Neuinstallation* auf den Installationstyp *Standard* (s. o.) umgestellt werden.



Falls nachträglich cadwork-Module benötigt werden, kann die Option "Reparatur/Neuinstallation" genutzt werden.

## Update Server

Diese Installation lädt nur die Installationspakete für cadwork herunter. Sie ist für Administratoren gedacht, die nicht auf dem lokalen Rechner cadwork installieren möchten, sondern nur die Installationsdateien herunterladen, um Sie im Netzwerk über den *Updatepfad* für die Standard- oder Offlineinstallation bereitzustellen. Es wird in diesem Fall keine Installation des Programms auf dem lokalen Rechner ausgeführt.

## Zielverzeichnis

Die Pfade für die Installation sind voreingestellt, können aber manuell geändert werden. Bei einer bereits installierten Vorgängerversion (mindestens Version 22) werden hier alle Pfade übernommen, wie sie bereits in der vorherigen Version definiert waren.

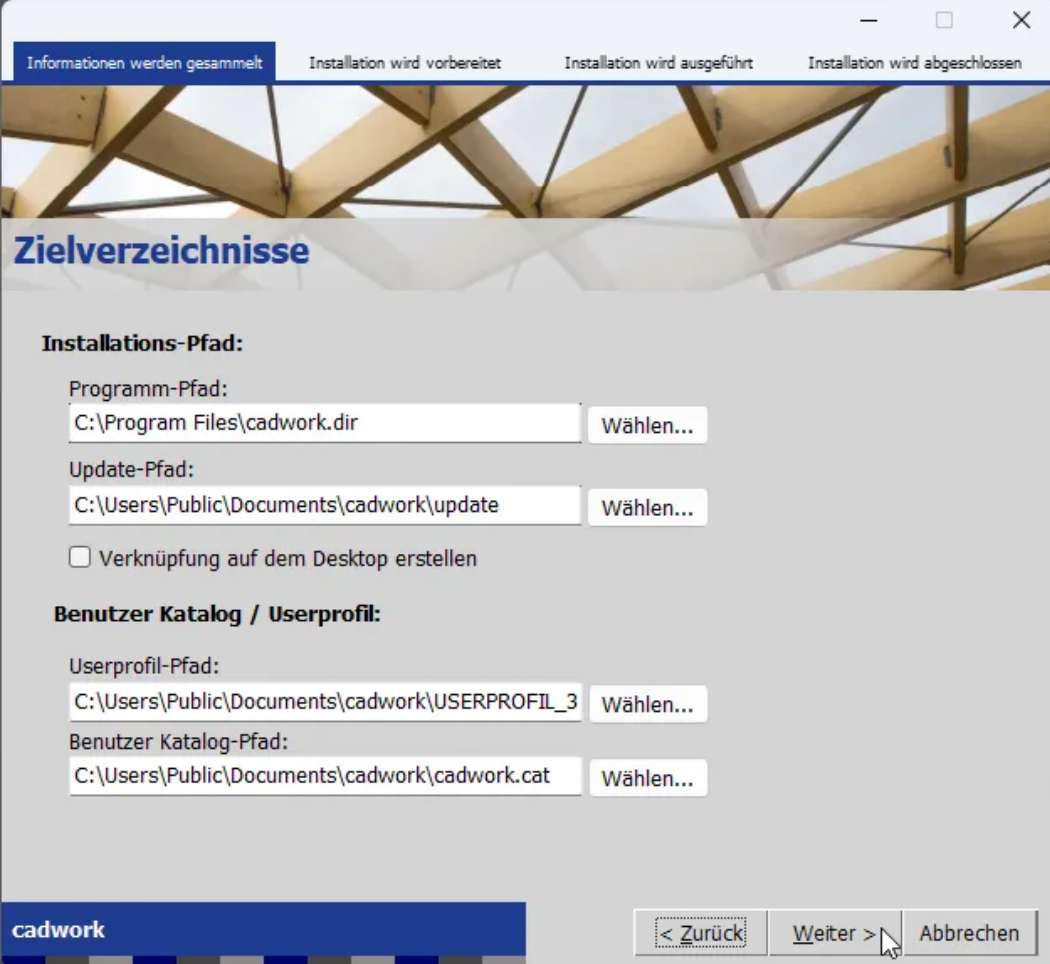


Wenn sich Pfade auf einem Server befinden, muss der Pfad als **UNC-Adresse** angegeben werden (Uniform Naming Convention). Die vorgeschriebene Schreibweise beginnt immer mit einem doppelten Backslash entweder vor dem tatsächlichen Namen des Servers oder der IP-Adresse, z. B:

- **\\Servername**\Freigabename\Pfad
- **\\IP-Adresse**\Freigabename\Pfad

Ausführlichere Informationen zur UNC-Adresse finden Sie auf der folgenden verlinkten Seite:

[Wikipedia - Uniform Naming Convention](#)



Voreingestellte Zielverzeichnisse

## Installations-Pfade

Der *Programm-Pfad* sollte immer bei "c:\Program Files\cadwork.dir" bleiben, um sich an die Windows Installationsstrukturen zu halten. Nur in Ausnahmefällen sollte dieses Verzeichnis geändert werden z.B. wenn auf der Festplatte "c:" nicht ausreichend Platz vorhanden ist.

## Update-Pfad

Der *Update-Pfad* enthält alle Installationsdateien für cadwork, nachdem diese aus dem Internet geladen wurden. Sollen alle Rechner im Netzwerk über z. B. die Offlineinstallation auf identische lokale Installationsdateien zugreifen, empfiehlt es sich, diesen auf eine im Netzwerk erreichbare Freigabe zu setzen. Als Standard ist hier der lokale öffentliche Dokumente-Ordner voreingestellt.

# Verknüpfung

Über die Option *Verknüpfung auf dem Desktop erstellen* wird während der Installation eine Verknüpfung auf das *cadwork Start* auf Ihrem Desktop erstellt.

## Benutzer-Katalog / Userprofil

### Userprofil-Pfad

Der *Userprofil-Pfad* enthält mit z. B. Startdateien (Inits), Layoutdateien, F-Tastenzuweisungen und anderen relevanten Einstellungsdateien alle für Sie anpassbaren und wichtigen Einstellungsmöglichkeiten.

Bei bereits installierter Vorgängerversion wird eine Kopie des bereits vorhandenen Userprofil-Ordners erzeugt und dieser dann als Userprofil für die Version 30 vorbereitet und ergänzt, so dass Sie direkt Ihre vorhandenen Einstellungen, Startdateien usw. aus der vorher genutzten Version beim Einstieg in Version 30 zur Verfügung haben.

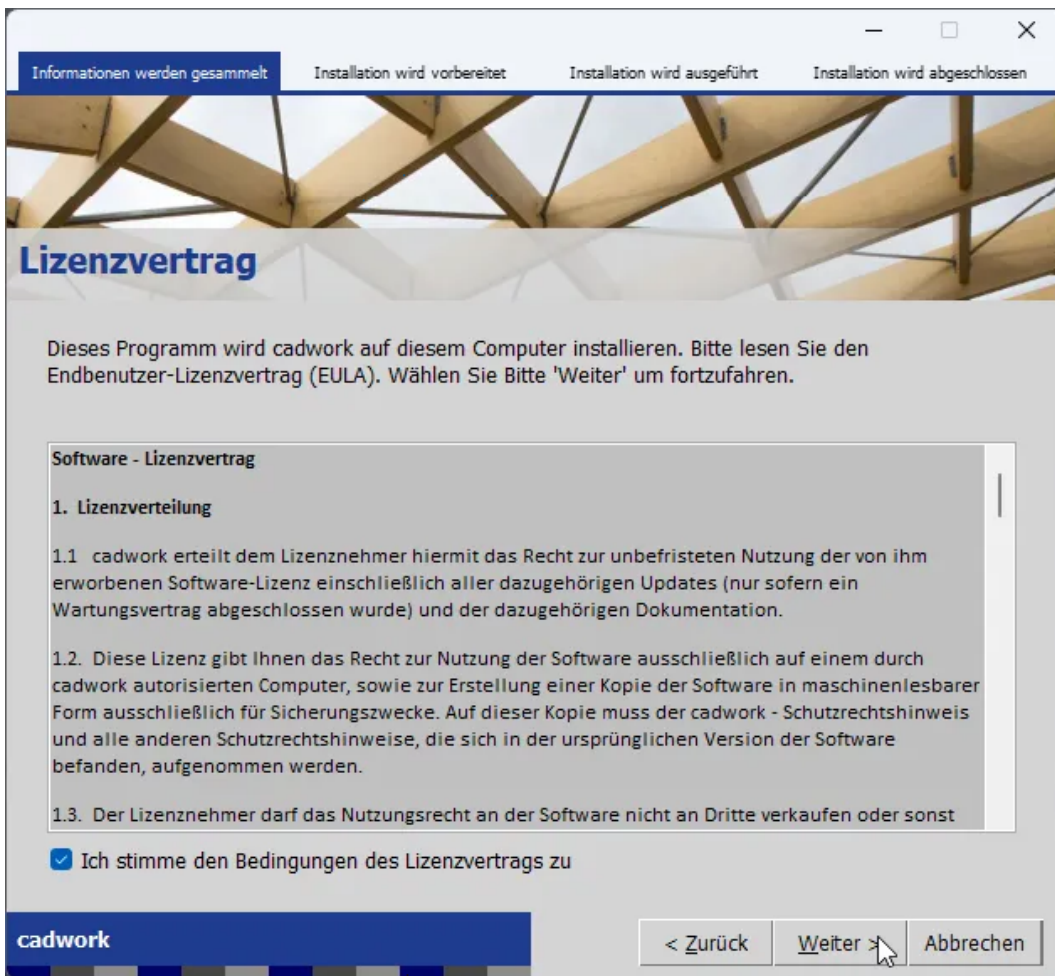
### Benutzer-Katalog

Der *Benutzer-Katalog* ist der Ort, an dem Sie benutzerdefinierte Katalogdateien ablegen und wieder abrufen können. Seit Version 26 werden die von uns mitgelieferten Katalogdateien hier nicht mehr, sondern an einem festen Ort installiert, an dem Sie nicht veränderbar sind. Dies hat unter anderem den Vorteil, dass Ihre Kataloge von den mitgelieferten Katalogen streng getrennt sind und wir damit die mitgelieferten Kataloge aktualisieren können ohne dass die Gefahr besteht, von Ihnen veränderte Kataloge ebenfalls zu überschreiben.

## Lizenzvertrag

Bitte lesen Sie den Lizenzvertrag vollständig und sorgfältig durch. Um die Installation fortzusetzen, müssen Sie den Bedingungen zustimmen. Nachdem Sie dies getan haben, sind alle Benutzereingaben, die zur Installation nötig sind, abgeschlossen. Nach Klick auf *Weiter* erhalten Sie eine Übersicht der zu installierenden Dateien, danach startet die eigentliche Installation.

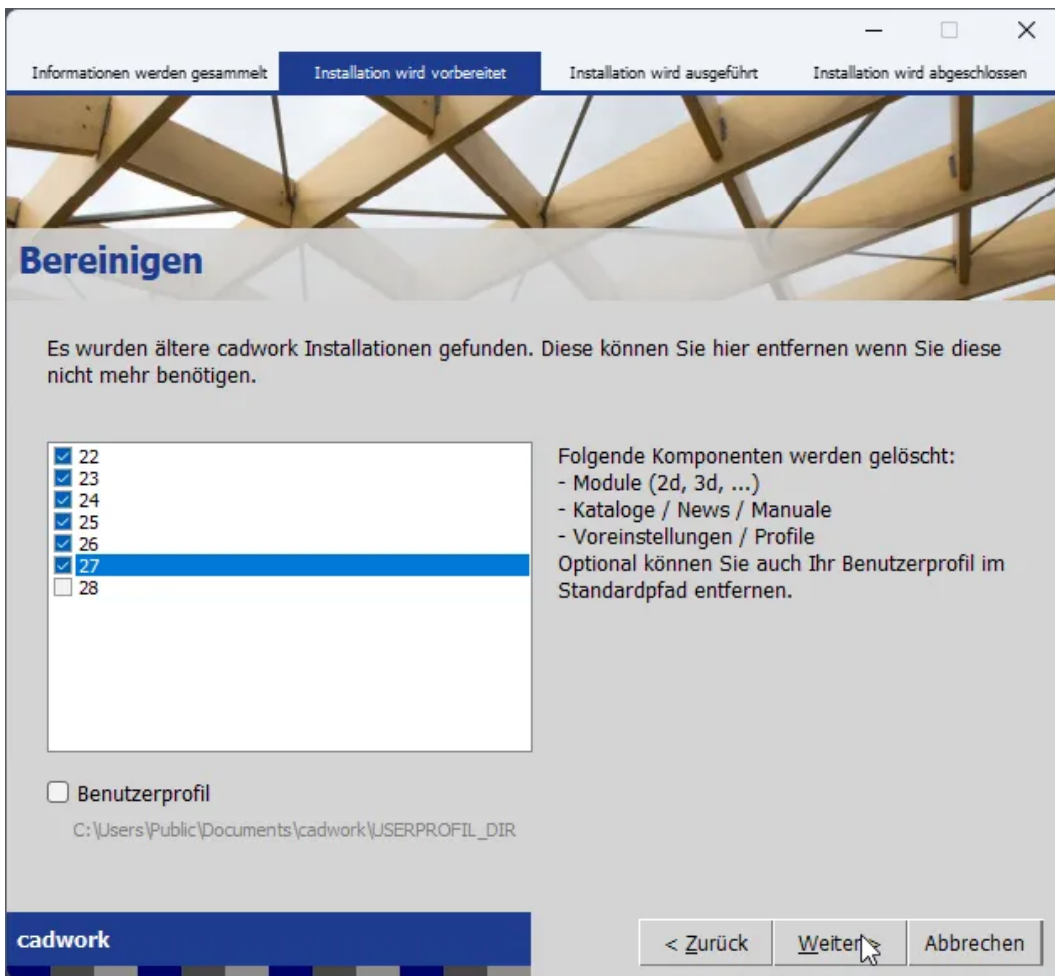




Die Zustimmung zum Lizenzvertrag ist obligatorisch.

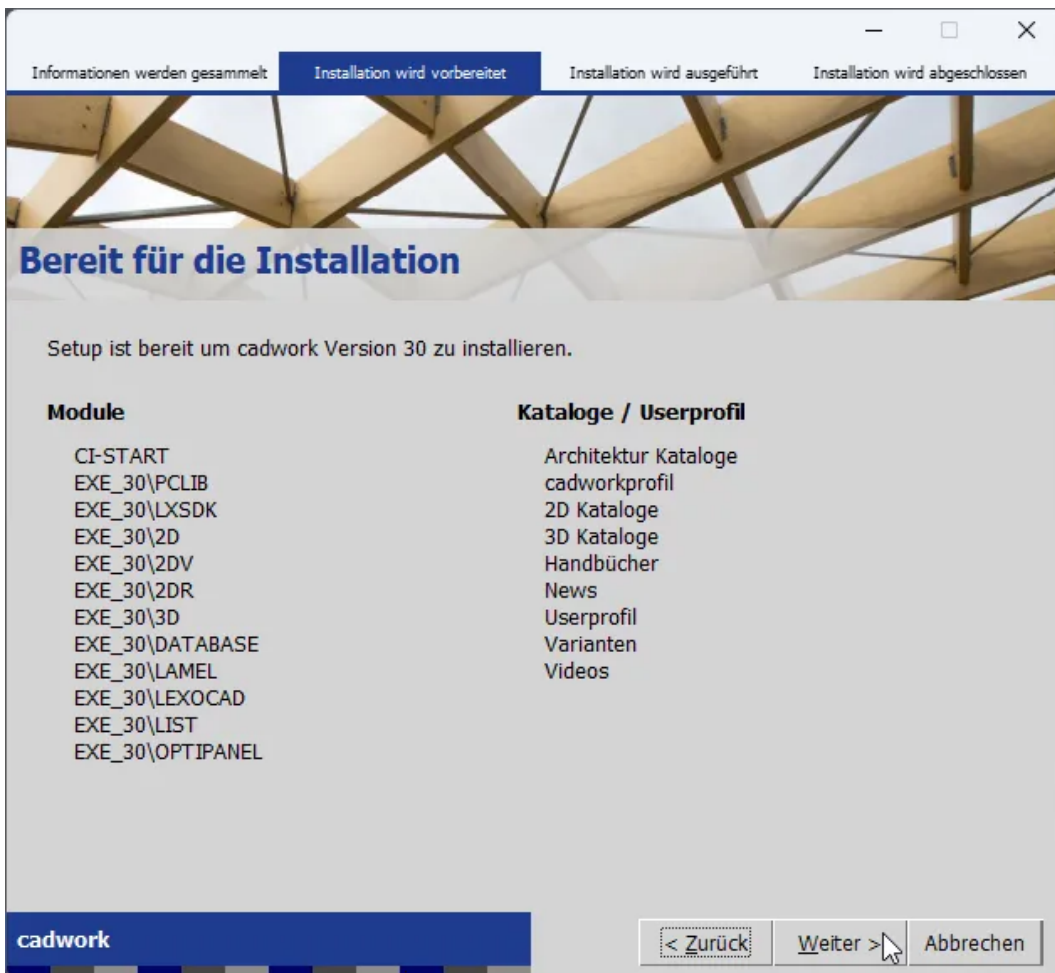
## Bereinigen

Neu ab Version 30: Sollten bereits mehr als eine Vorgängerversionen von cadwork installiert sein, können Sie diese im Zuge der Installation deinstallieren. Die direkte Vorgängerversion wird hier nicht angeboten. Klicken Sie, wenn gewünscht, die entsprechende Version zur Deinstallation an. Durch die Auswahl der Option *Benutzerprofil* werden auch die Userprofile mit Ihren Einstellungen für diese Versionen gelöscht.



*Schon bei der Installation können Sie ältere Versionen entfernen lassen.*

## Bereit für die Installation – Übersicht der zu installierenden Module



Die zu installierenden Module und Zusatzdaten wie Kataloge und Userprofile werden ermittelt und in einer Liste angezeigt.

## cadwork Programm- Voraussetzungen

cadwork benötigt einige Programme und Voraussetzungen auf einem Rechner um ordnungsgemäß zu funktionieren. Das sind u. a. Erweiterungen und Zusatzprogramme von Windows bzw. Microsoft. Das System wird geprüft, ob alle Software-Voraussetzungen auf Ihrem System erfüllt werden. Sollten benötigte Komponenten fehlen (wie im untenstehenden Bild), wird versucht, diese herunterzuladen und zu installieren.

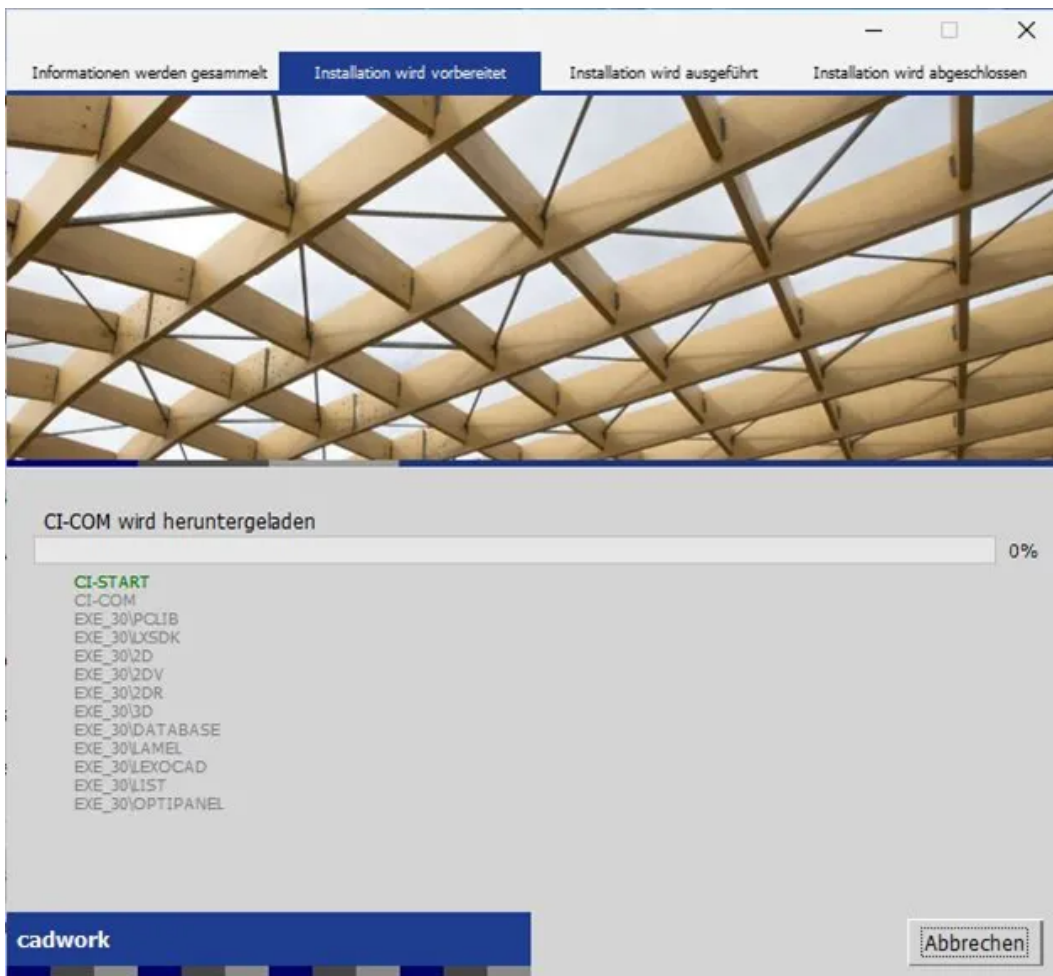


*In diesem Fall wurde ein benötigtes Package von Microsoft nicht gefunden.*

## Programmdateien und Module herunterladen

Anschließend werden die Programm-Dateien zur Installation heruntergeladen. Die Daten werden im eingestellten Update-Pfad abgelegt (s. o.) und nach dem Herunterladen von dort installiert.

Nach dem Herunterladen der Programmmodule wechselt die Ansicht, und der Fortschritt beim Herunterladen der dann folgenden Userprofile und Kataloge wird angezeigt.



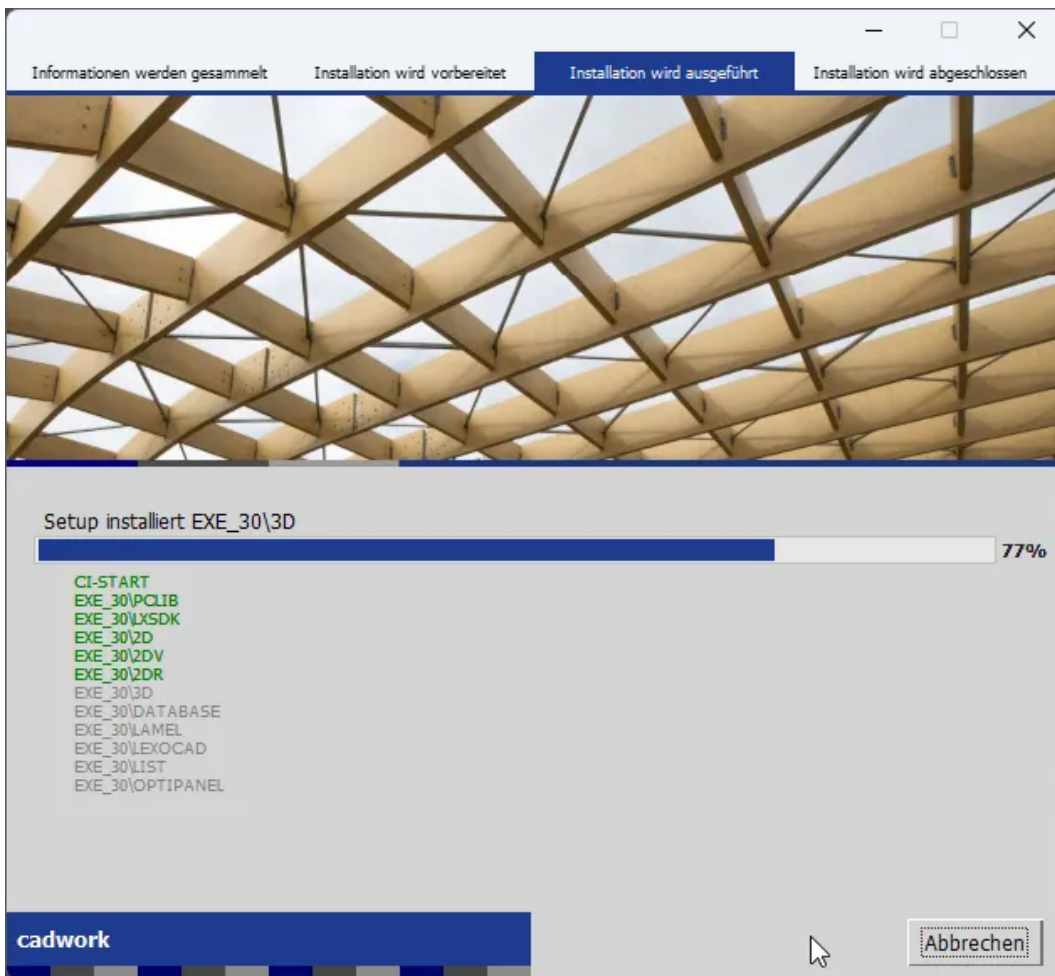
*Fortschritt beim Herunterladen der cadwork-Module.*

## Installation der heruntergeladenen Module und Abschluss der Installation

Nach dem Download werden die in den Update-Pfad heruntergeladenen Installationsdateien in den eingestellten Programmordner installiert. Fertig installierte Module werden grün hinterlegt.

Nach Abschluss der Installation wird nochmals eine Übersicht der installierten Module gezeigt.

cadwork Version 30 ist jetzt betriebsbereit auf Ihrem Rechner installiert, [hier](#) finden Sie einen Überblick über die Einstellungen im cadwork Start.



*Während der Installation werden bereits installierte Module grün angezeigt.*